

# Användarhandbok

## Luftavfuktare Arctus Fenja 20S



# Innehållsförteckning

## **Viktiga säkerhetsföreskrifter**

## **Användningsområde**

## **Produkten och dess delar**

- **Användarhandledning**
- **Knappar och dess funktion**
- **Automatisk avfrostning**
- **Vattenbehållare full**
- **Säkerhetsfunktion**
- **Skydd för drift i låg och hög temperatur**
- **Felindikeringar**
- **Minnesfunktion**
- **Kontinuerlig avrinning**

## **Underhåll och service**

## **Specifikationer**

## Viktiga säkerhetsföreskrifter



Läs igenom denna handbok innan enheten tas i bruk.  
Spara handboken på säker plats för framtida referens och garantiärenden.

- 1) Användes endast stående på plan yta.
- 2) Endast för 220/230 Volt, jordat uttag.
- 3) Endast för inomhusbruk.
- 4) Använd ej i närheten av varma/heta apparater eller utrustningar.
- 5) Använd ej i aggressiv miljö eller miljö där det finns explosiva ämnen.
- 6) Visa varsamhet vid närhet av barn.
- 7) Försök aldrig att montera isär enheten eller utföra reparationer, utan anlita alltid serviceverkstad för reparationer.
- 8) Tillse att det alltid finns 30 cm fritt runt om enheten.
- 9) Tillse att luftinlopp och luftutlopp aldrig blir blockerade.
- 10) Skölj eller spruta aldrig vätska på enheten.
- 11) Dra aldrig i apparatens elsladd och aldrig med våta händer.
- 12) Stick aldrig in fingrar eller andra föremål i öppningar på apparaten.
- 13) Stäng alltid av innan ni drar ut kontakten.
- 14) Stäng av och töm vattenbehållaren vid förvaring längre tid.
- 15) Stäng alltid av och dra ur kontakten innan ni rengör enheten.



## Användningsområde

Apparaten skall endast användas inomhus och inom följande temperaturområden:

Som lägst +5° Celsius, vid 40% luftfuktighet.

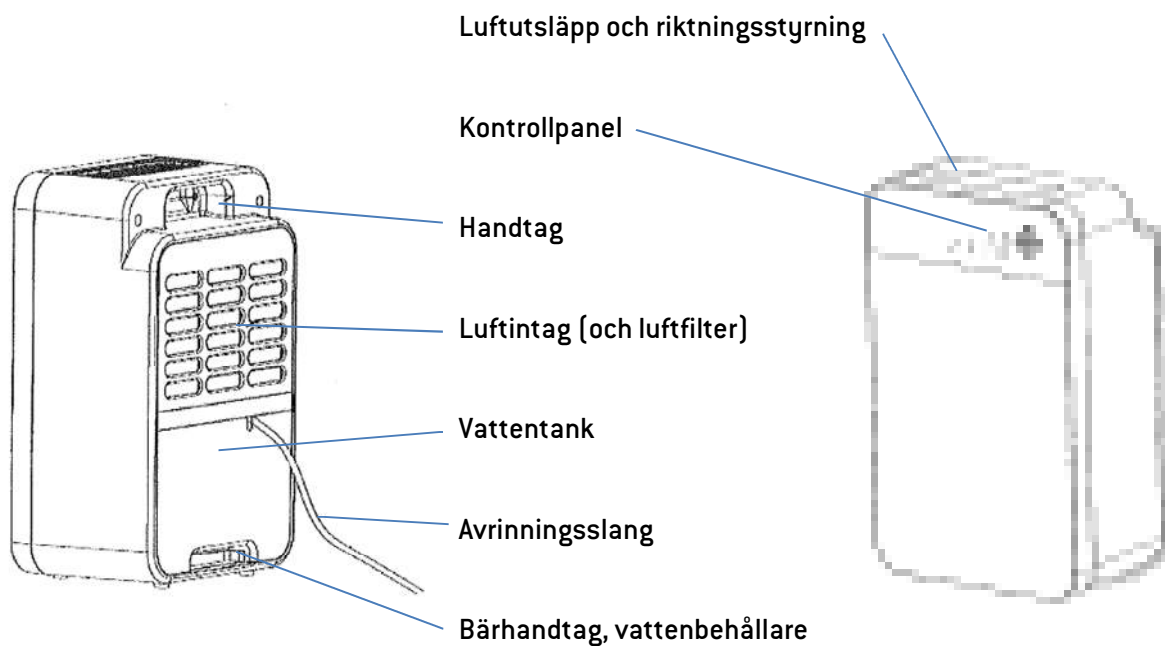
Som högst +35° Celsius, vid 90% luftfuktighet.

Skall ej användas i områden där den kan utsättas för översköljning/stänk av vatten eller andra vätskor.

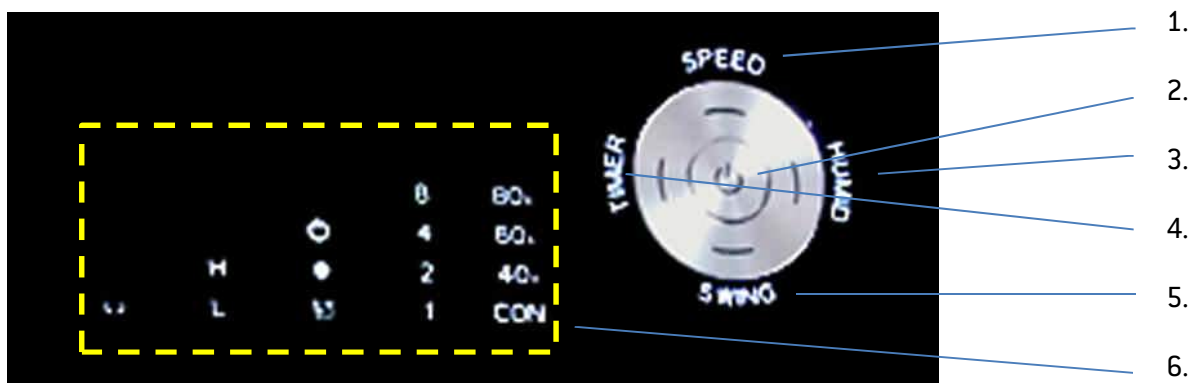
Tillse att utrymmet som skall behandlas inte har öppna fönster eller dörrar.

Tillse att apparaten står plant på stabil golvyta. Om enheten placeras på ojämn eller lutande yta finns risk för oönskade rörelser och även risk för att apparaten vickar omkull. Utöver det finns även risk för oönskade ljudeffekter vid placering på ostabil/ojämn yta.

## Apparatens delar

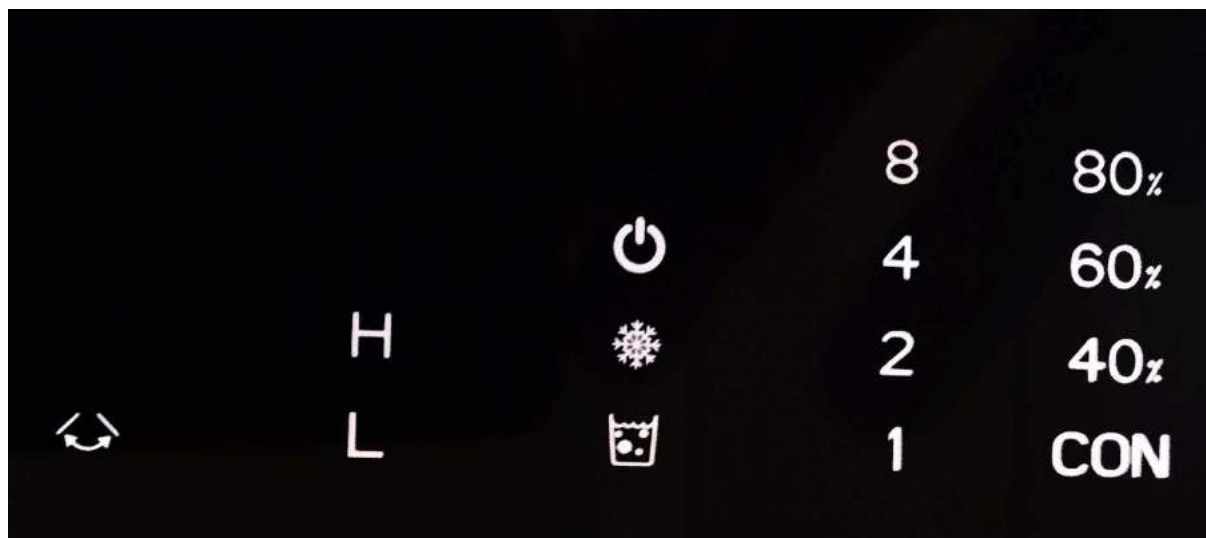


## Knappar och deras funktion, kontrollpanelen



- 1) Välj hastighet på luftflöde genom att trycka nära "SPEED". Det finns två lägen "H" för högt luftflöde och "L" för lågt.
- 2) På/Av-knapp.
- 3) Tryck på knappen närmast "Humid" för att välja önskad driftnivå. Välj mellan 40%, 60%, 80% fuktnivå eller "CON" för kontinuerlig drift. Apparaten startar alltid i läge "CON" vid normal start.
- 4) Med "TIMER" väljer du hur lång tid du önskar ha apparaten på. När apparaten är påslagen väljer du önskat läge med timer-knappen. Du kan alltså välja att låta den vara på i 1, 2, 4 eller 8 timmar. Timern gäller för det driftssätt som är igång när tiden sätts med timer-knappen. Alltså kan du låta den vara avstängd i samma antal timmar på motsvarande sätt genom att ställa timer på 4 när maskinen är avstängd. Då kommer den att starta om 4 timmar. Förutsatt att kontakten är i och strömmen är på förstås.
- 5) Med "SWING" kan du styra riktningen på luftströmmen från apparaten. Låt den sprida själv eller välj önskad luftriktning genom att klicka nära "SWING".
- 6) Indikatorer för önskat driftssätt, aktuella inställningar, avfrostning och full vattentank.

## Knappar och deras funktion, kontrollpanelen forts.

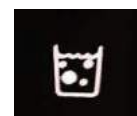


SWING-indikator visar att apparaten är inställd på oscillering, luftspridning.

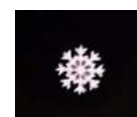


När vattentanken blir fylld kommer ljudsignal med 10 pip. Indikatorn tänds och maskinen stannar. Tanken måste tömmas för att starta apparaten igen.

Nu kan det ta upp till 3 minuter för att starta avfuktningen igen (skyddsfunktion för kompressorn).



Defrost indikatorn tänds när avfrostning sker. Maskinen slås då av automatiskt.



Om temperaturen känner av att temperaturen når nära 0°C eller nära 40°C kommer apparaten stänga av sig själv för att skydda densamma från skada.

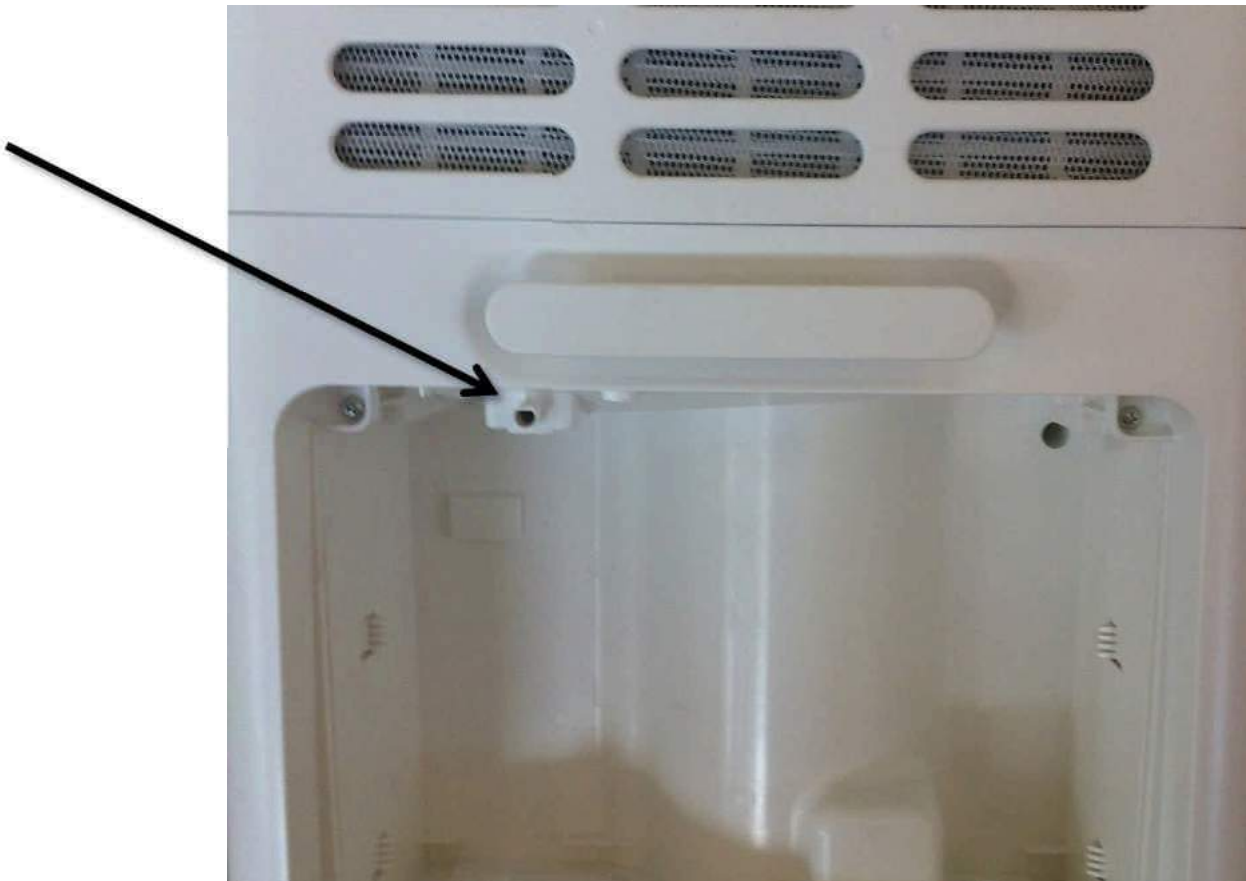
Det kommer ljudvarning med 3 långa och 2 korta pip och På/Av indikatorn tänds.



Om maskinen stannar av säkerhetsskäl kan du behöva koppla ur enheten och starta om. Minnesfunktionen kan då sättas ur spel.

## Kontinuerlig avrinning och övrig information

För att ansluta slang för kontinuerlig avrinning, ta ut vattentanken och fäst den medföljande slangen på tappnen enligt bild nedan. För sedan genom slangen i hålet på vattentanken och ner i avlopp eller annat uppsamlingskärl. Se till att slangen löper fritt är fri från veck eller annat som kan stoppa vattenflödet.



Minnesfunktion. Fenja är utrustad med en minnesfunktion som kommer ihåg senast inställda driftläge. Det innebär att om strömavbrott inträffar kommer Fenja att komma ihåg inställt läge och starta i det läget när strömmen är tillbaka.

Skulle fel uppstå i enheten som beror på fel på en fuktsensor kan det hända att indikatorn för kontinuerlig avfuktning börjar blinka "CON". Då kommer kontinuerlig avfuktning att bli aktivt driftläge. Prova då att stänga av maskinen, dra ur kontakten och starta igen efter en halvtimme. Fungerar den då normalt är felet återställt. Om inte kontakta serviceverkstad.

## Kontinuerlig avrinning och övrig information forts.

Om det händer att en temperatursensor får felindikering kommer defrost indikatorn att blinka. Fenja kommer sedan att avfukta i 20 minuter och sedan avfrosta i 5 minuter. Fenja fungerar, avfuktar och avfrostar men med lägre verkningsgrad. Prova då att stänga av maskinen, dra ur kontakten och starta igen efter en halvtimme. Fungerar den då normalt är felet återställt. Om inte kontakta serviceverkstad.

## Underhåll och service

Placera inte apparaten i direkt solljus.

Innan flytt eller rengöring, stäng av och dra ur kontakten.

Varaktig varsamhet när ni tar ur vattentanken.

Rengör endast med mjuk trasa lätt fuktad med vatten.

Luftfilter rengörs genom dammsugning eller sköljning under rinnande kallt vatten.

Tillse att filtret är torrt innan det åter placeras i apparaten.



Filter rätt placerat



Filter urtaget



Luftfilter

Vid behov av service, kontakta din återförsäljare.

På bilden finns produkten i svart och vitt utförande, produkten finns även i helsvart.



## Specifikationer

Modell	Actus Fenja 20
Anslutningsspänning	220-240 V / 50 Hz
Avfuktning	20 L/dygn*
Energiförbrukning	345W *
Luftflöde	115-140 m <sup>3</sup> /timme
Köldmedel, mängd	R134a, 150 g
Kapacitet vattentank	3,8 Liter
Mått B/H/D	350/586/242 mm

\*) 30°C vid 80% fuktighet

### Garanti.

Arctus Fenja 20 levereras med två års garanti för produktionsfel.  
Garanti gäller ej otillbörliga ingrepp, felaktigt handhavande eller annan yttre påverkan.  
All service och reparation skall utföras av behörig och utbildad personal.

Tillse att kvitto finns för garantiärenden.

Modell: .....

Serienummer: .....

Kunden namn: .....

Inköpsdatum: .....

Albion Nordic AB  
Traktorgatan 2  
745 37 Enköping  
+46 171 66 33 00  
[albionnordic.com](http://albionnordic.com) [info@albionnordic.com](mailto:info@albionnordic.com)

